



eurogenyx

EUROterm - USB Termo Sonda
Uputstvo za korišćenje **EUROterm SERVER** programa

USB MT-02

U p u t s t v o

za korišćenje EUROterm SERVER

programa



Sadržaj:

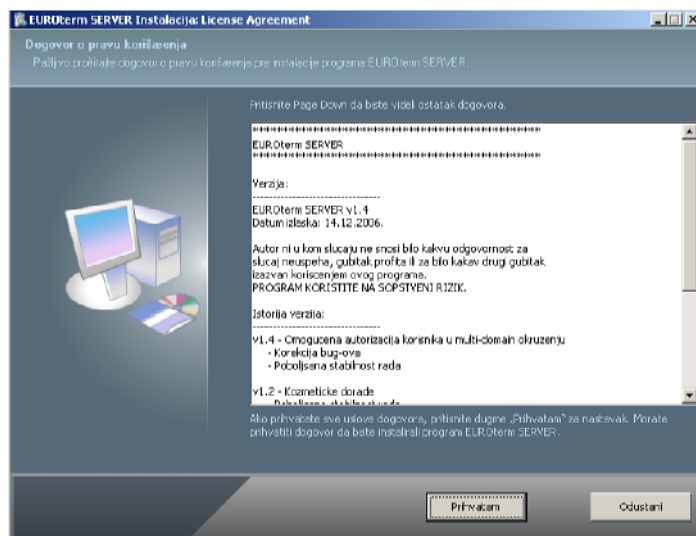
I	Instalacija	3
II	Program	5

I Instalacija

EUROterm SERVER program je aplikacija koja služi za udaljeno očitavanje EUROterm USBMT01 sonde putem mreže. Program zahteva da sa udaljene strane, na računaru gde je priključena sonda, bude pokrenut program EUROterm Client.

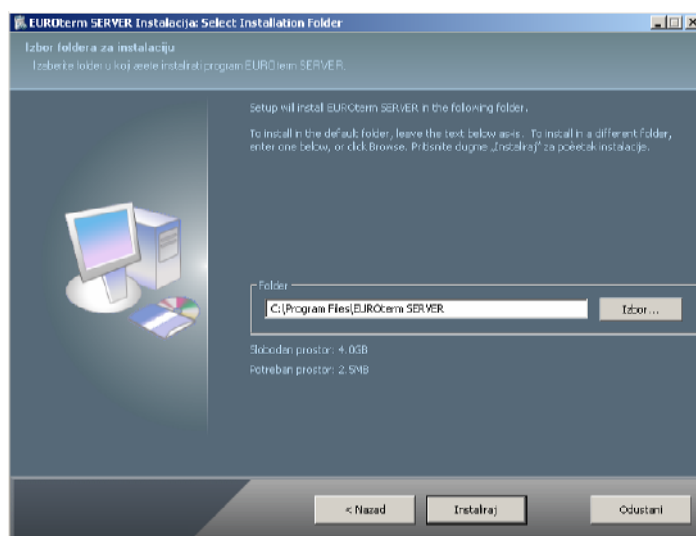
Ovaj program se instalira na sledeći način:

Ubacite EUROterm SERVER CD, a zatim pokrenite fajl „EUROterm SERVER Setup.exe“. Pročitajte "Dogovor o pravu korišćenja" (slika 1) i ako se slažete sa njim kliknite na dugme "**Prihvatom**".



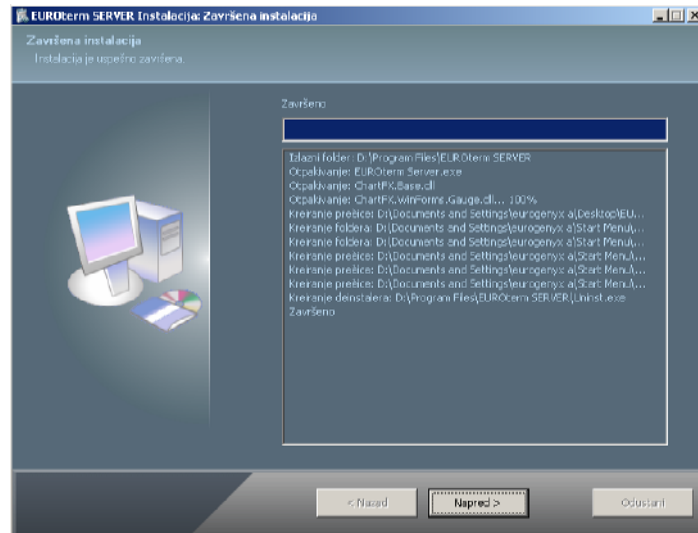
Slika 1

Na sledećoj formi (slika 2) izaberite lokaciju gde će se program instalirati. Predlažemo da se ostavi preporučeni direktorijum. Po izabranoj lokaciji kliknite na dugme "**Instaliraj**".



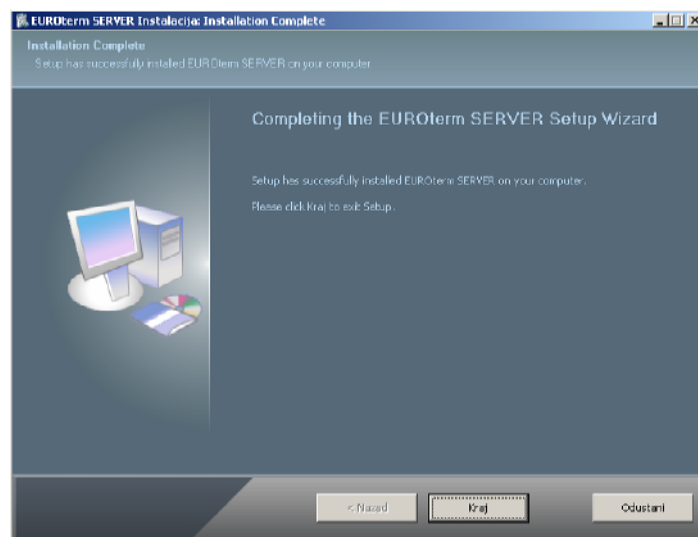
Slika 2

Na narednoj formi (slika 3) možete pratiti tok instalacije programa, a nakon završene instalacije kliknite na dugme "**Napred**".



Slika 3

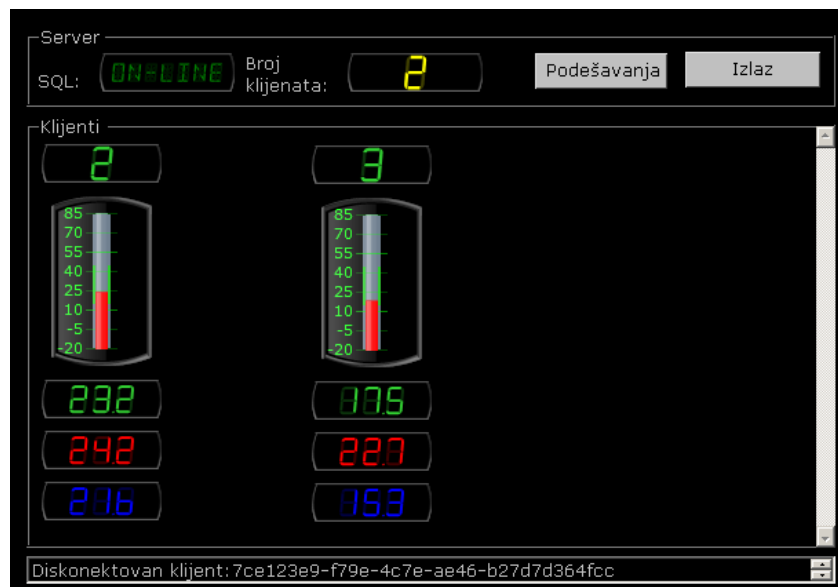
Naredna forma (slika 4) je raport o uspešno izvršenoj instalaciji. Da bi završili instalaciju kliknite na dugme "**Kraj**".



Slika 4

II Program

Nakon uspešne instalacije pokrenite program dvoklikom na ikonicu EUROterm SERVER na desktop-u. Nakon pokretanja programa aktivan je glavni prozor (slika 5).



Slika 5

Glavni delovi ovog prozora su pokazivanje merenja konektovanih udaljenih nodova (donji segment) i podešavanja programa i status (gornji segment).

U donjem segmentu gledajući odozgo naniže prikazani su sledeći indikatori:

ID indikator - prikazuje ID udaljenog senzora u numeričkom formatu. Dvoklikom za ovaj ID, otvara se prikaz trenutnih parametara za merenje sondom. (strana 7)

Termomerar - prikazuje trenutno izmerenu temperaturu na udaljenoj sondi.

Indikator trenutne temperature - prikazuje trenutno izmerenu temperaturu na udaljenoj sondi.

Indikator maksimalne temperature - maksimalna temperatura koju je sonda dostigla od uključnja.

Indikator minimalne temperature - minimalna temperatura koju je sonda dostigla od uključnja.

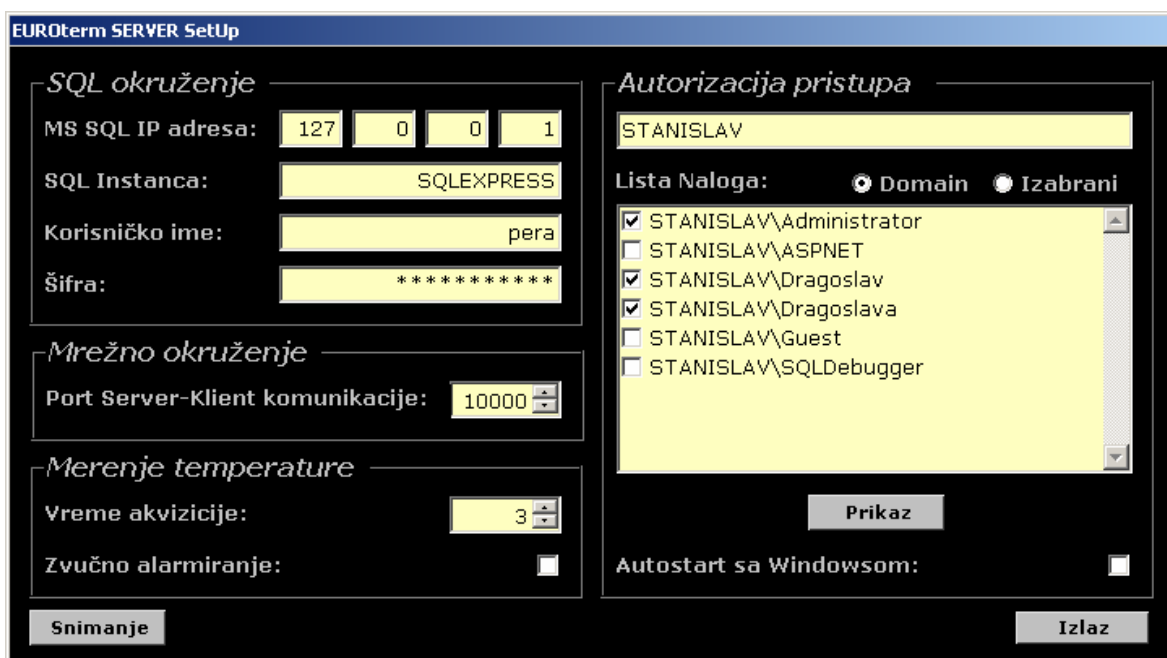
U gornjem segmentu gledajući s leva na desno prikazani su sledeći indikatori:

SQL indikator konekcije - prikazuje status konekcije na udaljenu ili lokalnu SQL bazu. Kada je program konektovan na SQL bazu prikaz je „**ON-Line**“, a ako nije prikaz je „**OFF-Line**“

Indikator broja konektovanih klijenata - prikazuje broj trenutno konektovanih sonde.

Dugme „Podešavanja“ kojim otvaramo prozor za podešavanje parametara programa (slika 6).

Dugme "Izlaz" kojim zatvaramo EUROterm SERVER program.



Slika 6

Na ovom prozoru prikazana su sledeća podešavanja podeljena u 4 kategorije:

1. SQL okruženje
IP adresa - adresa udaljene SQL baze
SQL instanca - instanca udaljene SQL baze
Korisničko ime - korisničko ime kojim se pristupa bazi
Šifra - sifra korisnika koji pristupa bazi
2. Mrežno okruženje
Port S-K komunikacije - port po kome komuniciraju server i klijenti
3. Merenje temperature
Vreme akvizicije - vreme na koje će server da vrši akviziciju merenja sa klijenata (u sekundama)
Zvučno alarmiranje - uključenje lokalnog zvučnog alarma u slučaju da neki od klijenata prekorači temperaturne limite (bilo donje, bilo gornje temperature).
4. Autorizacija pristupa
Polje za unos domena - polje za unos domena u tekstualnom ili numeričkom obliku. Ako se ovo polje ostavi prazno prikazuju se korisnici iz lokalnog domena.



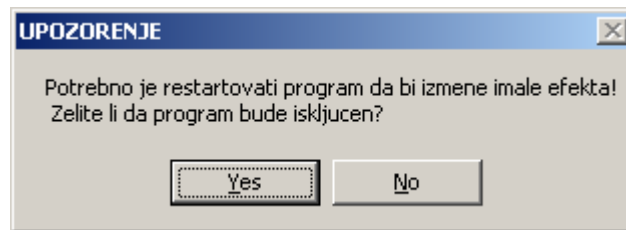
Selektori za izbor grupe - selektori za izbor između liste korisnika trenutno izabranog domena (**Domain**) i liste svih autorizovanih korisnika (**Izabrani**).

Lista korisnika - lista korisnika, u zavisnosti od selektora, prikazuje korisnike ili iz trenutno odabranog domena ili iz liste svih autorizovanih korisnika.

Dugme "Prikaz" - potvrđuje unos i vrši populaciju liste korisnika u zavisnosti od unosa.

Selektor Autostart - izborom ove opcije program se automatski startuje sa startovanjem operativnog sistema.

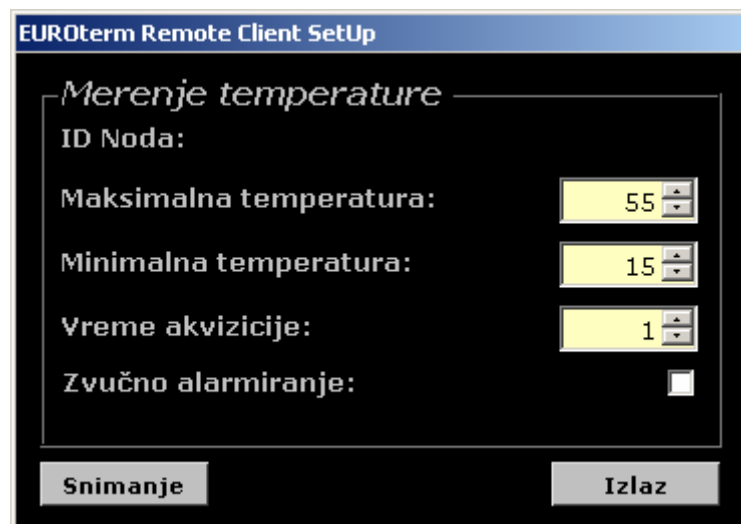
Dugme "Snimanje" služi za snimanje svih unetih parametara. Nakon klika na ovo dugme pojavljuje se poruka (slika 7) koja korisnika upozorava da je za neke izmene neophodno restartovati program i nudi mu opcije da nastavi sa korišćenjem programa ili da program bude isključen.



Slika 7

Dugme "Izlaz" služi za povratak na glavnu formu.

Prozor koji se otvara dvoklikom na ID indikator polje na glavnom prozoru ima sledeća podešavanja (slika 8).



Slika 8



Maksimalna temperatura - temperatura iznad koje program izaziva alarmno stanje (od 25-85 stepeni)

Minimalna temperatura - temperatura ispod koje program izaziva alarmno stanje (od -20 do 24 stepena)

Vreme akvizicije - vreme očitavanja sonde (u sekundama)

Zvučno alarmiranje - uključenje udačjenog zvučnog alarma u slučaju da klijent prekorači temperaturne limite (bilo donje, bilo gornje temperature).

NAPOMENA:

NEOPHODNO JE DA KAO DECIMALNI ZNAK U REGIONALNIM PODEŠAVANJIMA WINDOWS A BUDE PODEŠENA **DECIMALNA TAČKA** ".", A NIKAKO **ZAREZ** "," !!!